



EV1-LA VÉLODYSSÉE®

ÉTUDE SUR LA FRÉQUENTATION ET
LES RETOMBÉES ÉCONOMIQUES

1290 KILOMÈTRES

EUROVELO 1

2018



Interreg

Atlantic Area

European Regional Development Fund



EUROPEAN UNION

L'EV1-LA VÉLODYSSÉE EN BREF !



MÉTHODOLOGIE

Une démarche partenariale basée sur une méthode robuste déjà appliquée sur d'autres itinéraires (méthode EuroVelo 6).

La réalisation de cette étude est co-financée par l'Union Européenne et le collectif des 9 Départements et 3 Régions partenaires et s'inscrit dans le projet européen AtlanticOnBike. L'un des objectifs de ce projet est de rendre répliquable cette méthode à l'échelle européenne.

Une étude complète pour évaluer les retombées de la fréquentation :

- Une enquête quantitative par comptages automatiques et manuels afin de comptabiliser tous les types d'usagers de l'itinéraire : cyclistes itinérants, cyclistes utilitaires, sportifs, piétons, rollers, ...
- Une enquête qualitative par interviews et questionnaires auto-administrés qui permet de connaître les cyclistes (profil socio-démographique, durée du séjour, type d'hébergement, satisfaction, ...).
- Un comptage des cyclistes (itinérants et en séjour) grâce à un échantillon d'hébergeurs, afin d'affiner la connaissance de la saisonnalité de leur fréquentation.

Les chiffres clés du dispositif



58 compteurs automatiques permanents et 2 compteurs temporaires



29 points d'enquêtes et de comptages manuels



75 jours d'enquêtes d'avril à novembre 2018



4 682 enquêtes approfondies et 899 interviews brèves représentant 9 794 cyclistes

Chiffres clés

1 290 km

aménagés de Roscoff (Finistère) à Hendaye (Pyrénées-Atlantiques) dont 2/3 en littoral et 1/3 en intérieur

72 %

de l'itinéraire en site propre

2012

ouverture officielle

Un itinéraire intégré à l'**EuroVelo 1**, Atlantic Coast Route, qui relie la Norvège au Portugal

Un itinéraire interconnecté, à la croisée de

3 itinéraires européens et **5 véloroutes nationales**

150 M€

d'investissements réalisés par :

3 Régions

(Bretagne, Pays de la Loire, Nouvelle-Aquitaine)

9 Départements

(Finistère, Côtes d'Armor, Morbihan, Loire-Atlantique, Vendée, Charente-Maritime, Gironde, Landes et Pyrénées-Atlantiques)

Plus de **580**

prestataires Accueil Vélo (98 offices de tourisme, 372 hébergements, 75 loueurs / réparateurs, 36 sites touristiques)

Un site Internet **www.lavelodysee.com** refonte réalisée en 2019

LA DÉCOUVERTE DE L'EV1-LA VÉLODYSSÉE, VÉRITABLE ATOUT TOURISTIQUE

À vélo sur l'EV1 ? Oui mais pas seulement... Sur de nombreux tronçons, les vélos partagent l'itinéraire avec piétons, joggers et cavaliers. Un aménagement pour tous, qui attire pour deux tiers, des cyclistes et pour un tiers, d'autres usagers.

UN NIVEAU DE FRÉQUENTATION EXCEPTIONNEL EN 2018

3,6 millions de sorties cyclistes sur l'EV1-La Véloodyssée.

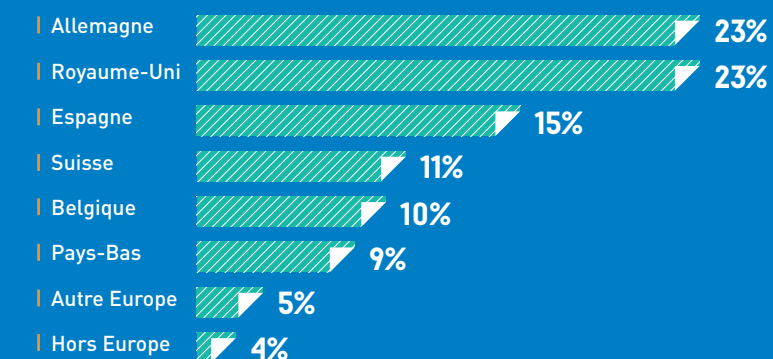
Plus du tiers de ces sorties est réalisé par des excursionnistes.

Ils sont essentiellement français : 97% viennent des départements traversés par l'itinéraire. Petite exception, la partie basque de l'itinéraire est également fréquentée par des excursionnistes espagnols, voisins frontaliers.

65% de touristes, véritable spécificité de l'EV1-La Véloodyssée

L'itinéraire, aménagé en littoral sur les 2/3 de son linéaire, traverse un grand nombre de départements figurant parmi les plus touristiques de France et disposant à la fois de grandes capacités d'hébergements et d'une longue antériorité sur le développement du tourisme à vélo. Cela se traduit par une part de touristes importante et supérieure de plus de 20 points à celles enregistrées sur La Loire à Vélo ou La Méditerranée à Vélo (EV8).

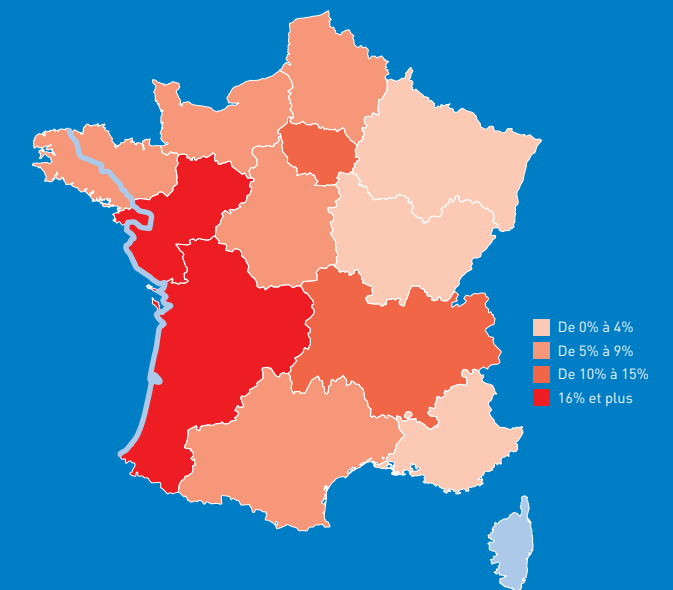
PRÈS D'UN TOURISTE À VÉLO SUR 5 EST ÉTRANGER (18% DES TOURISTES)



Européens en tête, l'itinéraire attire les touristes étrangers. Allemands et Britanniques (principalement Anglais) représentent, à eux seuls, près de la moitié des touristes étrangers (46%). Fait notable lié à l'effet de proximité, les Espagnols arrivent en 3^{ème} position des clientèles étrangères (15%). La part de touristes étrangers est relativement faible par rapport à La Loire à Vélo (33% des touristes) mais comparable à la ViaRhôna (22%) ou La Méditerranée à Vélo (20%) qui sont des itinéraires plus récents.



UNE CLIENTÈLE TOURISTIQUE MAJORITAIREMENT FRANÇAISE (82% DES TOURISTES)



Le tourisme de proximité est important : les touristes résidant dans les départements véloodysséens sont les premiers utilisateurs de l'itinéraire (29%). Côté régions, Pays de la Loire (19%) et Nouvelle-Aquitaine (18%) sont les premiers bassins émetteurs devant Ile-de-France et Auvergne-Rhône-Alpes (12% chacun).

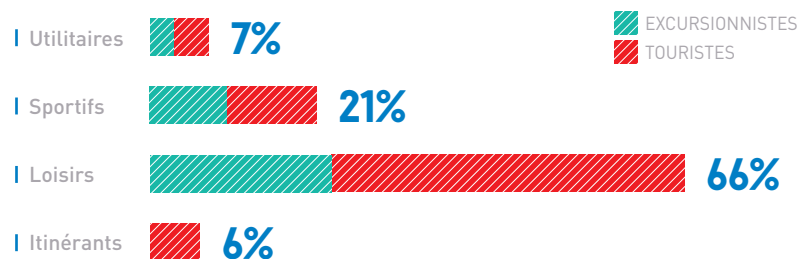
DU LOISIR EN TRIBU À L'ITINÉRANCE EN SOLITAIRE, TOUS LES PROFILS SONT PRÉSENTS

LA CLIENTÈLE TOURISTIQUE DE SÉJOUR DOPE LA FRÉQUENTATION

La pratique loisirs domine largement

Les cyclistes loisirs représentent les 2/3 de la fréquentation de l'itinéraire et sont en majorité des touristes (66%). Leur nombre écrase les autres catégories de cyclistes, notamment les itinérants. Les 3/4 des touristes loisirs sont présents en Vendée, Gironde et dans les Landes. Les itinérants totalisent **202 000 sorties vélos** en 2018, soit 6% de la fréquentation de l'itinéraire. **Ce qui place l'itinérance dans des volumes comparables à ceux enregistrés sur La Loire à Vélo en 2015 (211 000)**. Les sportifs, quant à eux, sont plus présents que sur d'autres itinéraires (21% de la fréquentation). Ils sont pour moitié excursionnistes et pour moitié touristes.

REPARTITION DES CYCLISTES PAR PROFIL



Les cyclistes, une clientèle de long séjour

La durée de séjour plutôt longue (**12,7 jours en moyenne**) cache des disparités selon les modes d'hébergement, les profils et les zones géographiques. À contrario, on observe peu de différences entre Français et étrangers : respectivement 12,8 et 11,9 jours.

D'une façon générale, les cyclistes séjournent plus longtemps que les clientèles touristiques dans leur ensemble et contribuent ainsi à l'allongement de la durée de séjour. À titre d'exemple, en Bretagne 8,3 jours pour les cyclistes contre 7,5 jours pour l'ensemble des touristes, sur le littoral aquitain 12,5 jours contre 8,2 jours.

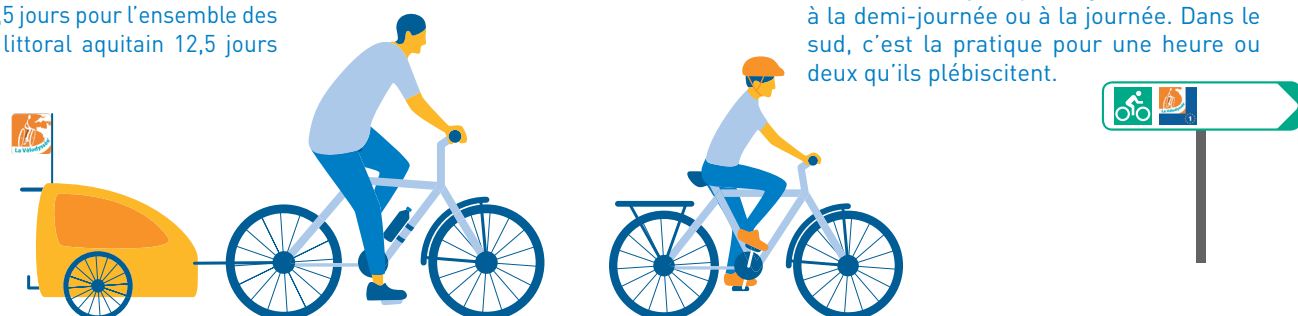
Sur l'EV1-La Vélodyssée, les cyclistes randonnent avant tout en aller-retour

Les 3/4 des sorties sur l'EV1-La Vélodyssée s'effectuent en aller-retour. Seulement 8% des cyclistes (principalement des itinérants) font un aller simple et utilisent un autre mode de transport pour rentrer chez eux. 16% des cyclistes pratiquent une randonnée en boucle.

De quelques heures à plusieurs jours, chacun à son rythme sur l'EV1-La Vélodyssée

47% des sorties durent une heure ou deux (55% pour les excursionnistes et 47% pour les touristes en séjour). Ce comportement est renforcé en présence d'enfants. Les itinérants, eux, pédalent durant plusieurs jours.

En Bretagne et Loire-Atlantique, les touristes en séjour privilégient les sorties à la demi-journée ou à la journée. Dans le sud, c'est la pratique pour une heure ou deux qu'ils plébiscitent.



94 millions

de kilomètres parcourus à vélo sur l'EV1-La Vélodyssée

En 2018, la distance parcourue sur l'itinéraire équivaut à près de 245 fois la distance de la Terre à la Lune.



Focus itinérants

202 000 sorties vélos réalisées par les itinérants soit 6% de la fréquentation.

76% de Français (33% viennent des départements vélodysséens suivis ensuite par Paris et le Rhône).

24% d'étrangers (principalement des Allemands, Espagnols et Britanniques).

Une clientèle présente **dès le printemps et jusqu'à l'automne**.

En moyenne **62 km** parcourus par jour.

Pendant l'ensemble de leur voyage **63%** des itinérants parcourent entre **100 et 600 km**.

Une durée de séjour de **15,2 jours** en moyenne.

Ils préparent leur randonnée en amont et utilisent à la fois le papier (cartes, topoguides) mais aussi le numérique. Ils sont d'ailleurs **52% à utiliser le site de l'itinéraire** pour se préparer.

C'est parmi les itinérants que le poids des jeunes est le plus important : **16% de 20-29 ans**.

27% de primo-itinérants, c'est équivalent à La Loire à Vélo (28%) et plus que sur l'EV8 (17%).

En famille, entre amis ou en couple, l'EV1-La Vélodyssée se conjugue au pluriel !

Seuls 18% des cyclistes pratiquent l'itinéraire en solitaire. Le vélo sur l'EV1-La Vélodyssée est donc une activité conviviale que l'on partage, **principalement en famille (37%) et en couple (33%)**. Avec une majorité de linéaire en site propre, l'EV1-La Vélodyssée se découvre aussi avec des enfants : 28% des cyclistes roulent avec eux, y compris en itinérance (18%).

De courtes distances parcourues liées à une pratique loisir dominante

Les distances moyennes parcourues par jour sur l'EV1-La Vélodyssée sont relativement courtes : 32 km contre 44 km sur La Loire à Vélo ou 40 km sur la ViaRhôna (EV17) et la Méditerranée à Vélo (EV8).

44% des sorties font entre 10 et 29 km mais les distances parcourues varient fortement selon le profil des cyclistes.

La pratique du vélo, facteur d'attractivité

Pour 74% des touristes, la possibilité de faire du vélo pendant leur séjour a été un motif important dans le choix de leur destination. Ce taux se situe entre celui observé sur La Loire à Vélo (91%) et la Méditerranée à Vélo (66%). Il est fortement impacté par les touristes loisirs, pour qui, le vélo est un plus mais constitue moins un facteur déclencheur.

Cela se ressent également sur la régularité de la pratique pendant le séjour. Sur l'EV1-La Vélodyssée, 68% des touristes pratiquent le vélo tous les jours ou presque.

Le développement des outils numériques complète les moyens d'informations plus traditionnels

79% des touristes préparent leur sortie (contre 40% pour les excursionnistes). Parmi les outils les plus utilisés, les moyens d'informations traditionnels arrivent en tête (cartes, offices de tourisme...), devant les outils numériques et notamment le site internet www.lavelodyssée.com.

Pour se diriger pendant la randonnée, si les excursionnistes ont peu de besoin, les touristes sont, en revanche, attentifs aux panneaux de signalisation (près de 60% d'entre eux) et c'est encore plus vrai pour les itinérants (89%). Les touristes étrangers, comme les itinérants, sont des clientèles plus connectées que la moyenne. Ils sont respectivement 33% et 51% à utiliser des outils numériques tels que le GPS ou le smartphone pour se diriger contre 17% pour la moyenne des cyclistes.



UNE CLIENTÈLE EN RECHERCHE DE SERVICES ADAPTÉS

Voiture ou train ? Les itinérants choisissent le train, les touristes en séjour la voiture

Pour venir et repartir des régions vélodysseennes, 72% des cyclistes utilisent la voiture. En revanche, 55% des itinérants préfèrent le train et 16% viennent directement de chez eux à vélo.

Les seniors apprécient les VAE, les cyclistes loisirs aussi !

Avec des ventes qui progressent d'année en année, les vélos à assistance électrique (VAE) sont présents sur l'itinéraire : 11% des cyclistes ou groupes de cyclistes interrogés utilisent au moins un VAE. Cette part est légèrement plus importante pour les cyclistes loisirs (13%) et dépasse même les 18% chez les 50 ans et plus.

Des cyclistes en quête d'activités

Près de 8 cyclistes sur 10 pratiquent au moins une autre activité que le vélo pendant leur sortie. Cette part est plus importante pour les touristes et en particulier les étrangers (92%).

L'hôtellerie de plein air fortement plébiscitée, tous cyclistes confondus

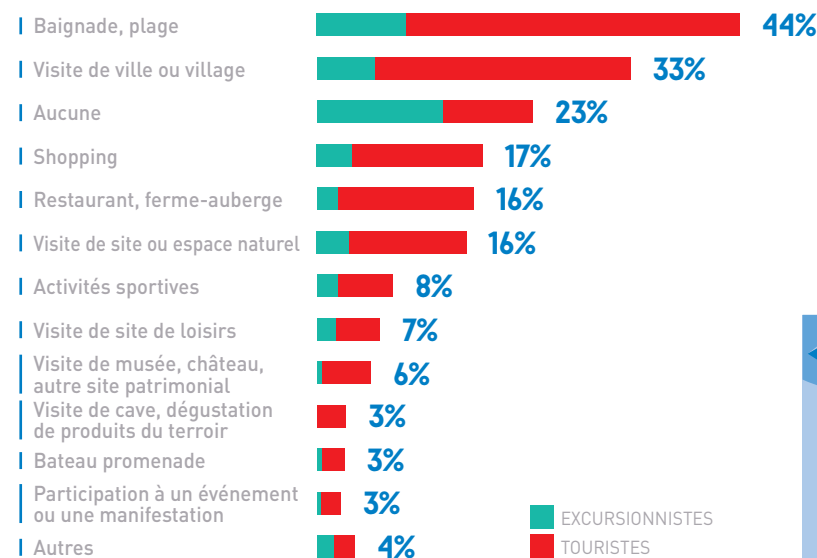
Près des 3/4 des touristes séjournent dans un hébergement marchand. Le camping arrive en tête (37%) avec une légère préférence pour le locatif (mobil home, bungalow). Le camping-car arrive en 3^{ème} position.

Effet littoral ? 78% des touristes concernés ont réservé leur hébergement, 20% ne le souhaitent pas et 2% n'ont pas pu réserver car ils ne trouvaient pas d'hébergement.

Des vélos loués par les touristes !

11% des cyclistes découvrent l'EV1-La Véloodyssée avec des vélos loués. Ils sont 14% parmi les touristes et seulement 4% parmi les excursionnistes. La location concerne aussi bien les VAE que les vélos classiques.

ACTIVITÉS PRATIQUÉES



Focus itinérants

Accueil Vélo, une marque connue et reconnue. 68% des itinérants connaissent la marque (contre 52% pour l'ensemble des cyclistes) et pour 43% elle joue un rôle important dans leur choix de prestation.

Le camping est leur premier mode d'hébergement (51%), en particulier en tente (48%). Ils ont également plus recours que la moyenne à l'hôtellerie (18%).

La réservation des hébergements est loin d'être systématique : seuls 42% des itinérants réservent leurs hébergements.

55% d'entre eux utilisent le train pour se rendre ou repartir des régions vélodysseennes.

Ce sont des multi-actifs qui aiment la baignade, la culture et la gastronomie.

Avec 72% de linéaire en site propre, l'EV1-La Véloodyssée est un itinéraire propice à la primo-itinérance.

Pour 27% des itinérants, l'expérience était une première.

Près de 8 cyclistes sur 10 pratiquent au moins une autre activité que le vélo pendant leur sortie



DES CYCLISTES SATISFAITS MAIS DES POINTS DE VIGILANCE À TRAVAILLER

Avec 81% d'avis favorables en moyenne sur une vingtaine de critères, les cyclistes sont plutôt satisfaits. L'EV1-La Véloodyssée enregistre même 42% d'avis "excellents" et 39% d'avis "bons".



Un itinéraire apprécié pour ses aménagements

L'EV1-La Véloodyssée bénéficie d'un bon niveau de satisfaction globale sur les fondamentaux (qualité paysagère, sécurité, revêtement, entretien, signalisation, cohabitation). En moyenne, 86% des cyclistes sont satisfaits mais certains points nécessitent de rester vigilants. C'est notamment le cas de la qualité du revêtement qui est l'élément de cette catégorie le moins bien noté.

Hébergement, une offre à améliorer

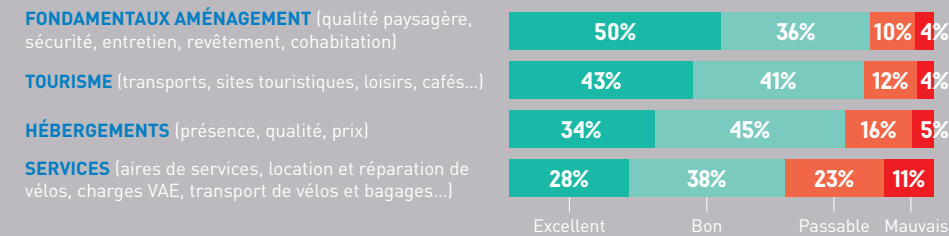
Les critères liés à l'hébergement atteignent un niveau de satisfaction dans la moyenne (81%) mais avec seulement 35% d'avis "excellents" en particulier sur les aspects prix et disponibilité. Les itinérants sont les plus critiques sur ces points.

Les cyclistes ont des attentes d'améliorations fortes sur les tarifs et les disponibilités d'hébergements à la nuitée.

Un déficit en offre de services

Les services (points d'eau, toilettes, location de vélo, réparateurs, bornes VAE...) sont le point le plus sensible. Seuls 69% des cyclistes sont satisfaits. Plus que la qualité, c'est l'absence d'offres qui est problématique.

SATISFACTION DES CYCLISTES



103,6 MILLIONS D'EUROS : UN IMPACT ÉCONOMIQUE DIRECT CONSIDÉRABLE

3,6 millions de sorties à vélo réalisées sur l'itinéraire

Ce chiffre est dopé par une part des touristes en séjour très élevée. Qu'ils soient de loisirs, sportifs ou utilitaires, ces cyclistes représentent un important réservoir à convertir en itinérants.

Les touristes à vélo dépensent en moyenne 71 euros par jour et par personne

Les touristes étrangers ont une dépense légèrement supérieure à celle des Français : 75€ par jour contre 71€. Ces dépenses cachent des disparités selon les profils et les territoires. Les dépenses varient de 68€ au nord de l'itinéraire à 74€ au sud.

96% de l'impact direct généré par les touristes

En 2018, l'impact économique est estimé à 103,6 millions d'euros (estimation liée aux seuls kilomètres parcourus sur l'itinéraire et tenant compte du poids du vélo dans le choix du séjour), soit en moyenne 80 000€ par kilomètre et par an. Rapporté à un investissement de l'ordre de 150 millions réalisés pour l'aménagement, l'EV1-La Véloodyssée bénéficie d'un retour sur investissement rapide. Cet impact s'étend bien au-delà de l'itinéraire et profite plus largement aux territoires traversés par l'itinéraire.

COMPARAISON AVEC D'AUTRES ITINÉRAIRES

Itinéraire	Année étude	Nb km itinéraire	Nb de cyclistes (en milliers)	Taux de touristes	Nb d'itinérants	Km parcourus (en milliers)	Dépense des touristes /j/pers	Ratio €/km
La Loire à Vélo	2015	986	935	43%	211 000	34 600	80 €	30 000 €
EV17 - ViaRhôna	2017	815	1 100	18%	65 000	45 000	66 €	14 000 €
EV8 - La Méditerranée à vélo	2017	651	1 080	44%	17 000	43 000	62 €	31 000 €
EV1 - La Véloodyssée	2018	1 290	3 600	65%	202 000	94 000	71 €	80 000 €

96% de la consommation est réalisée par les touristes : 84% par les touristes en séjour et 12% par les itinérants.

Lexique

Usagers : l'ensemble des personnes observées sur l'itinéraire.

Touristes : cyclistes passant au moins une nuit en dehors de leur domicile principal.

Touristes en séjour : cyclistes touristes des catégories sportifs, loisirs et utilitaires.

Excursionnistes : cyclistes randonnant à la journée ou moins, hébergés la nuit d'avant et d'après la randonnée dans leur domicile principal.

Cyclistes sportifs : cyclistes (touristes ou excursionnistes) utilisant un équipement particulier, se déplaçant à la journée ou moins et parcourant des distances généralement élevées par sortie (+ de 50 km).

Cyclistes itinérants : touristes se déplaçant à vélo en changeant d'hébergement au fil de leur progression. Cette catégorie n'inclut pas les cyclistes effectuant des parcours à la journée en se déplaçant d'hébergement en hébergement par un autre mode de transport.

Cyclistes utilitaires : cyclistes (touristes ou excursionnistes) utilisant le vélo pour un motif autre que la promenade, par exemple achats, démarches, travail...

Cyclistes loisirs : regroupe les autres catégories de cyclistes (touristes ou excursionnistes) se déplaçant à la journée et parcourant généralement des distances faibles (<50 km).

Sorties cyclistes : correspond à un nombre d'équivalent cyclistes ou nombre de personnes empruntant la voie. Il ne s'agit pas d'un nombre de personnes uniques mais s'apparente à un nombre d'entrées dans un monument. Par simplification, ce terme est souvent remplacé par "nombre de cyclistes".

Étude réalisée en 2018 par INDDIGO et Symetris, pour le compte de la Coordination de l'EV1-La Véloodyssée accompagnée par Vélo & Territoires. Cette étude est co-financée par l'Union Européenne dans le cadre du programme Interreg Atlantic Area grâce au fonds européen de développement régional. Étude en ligne sur www.lavelodysee.com/etude-2018 Document édité en mars 2019 pour la Coordination de l'EV1-La Véloodyssée

Chiffres clés 2018

3,6 MILLIONS

de sorties cyclistes

94 MILLIONS DE KM

parcourus sur l'EV1-La Vélodyssée

65% DE TOURISTES

• Dont 82% de Français et 18% d'étrangers (principalement des Allemands, Britanniques et Espagnols)

• Une durée de séjour de 12,7 jours en moyenne

• Une dépense de 71€ par jour et par personne (71€ pour les Français et 75€ pour les étrangers)

35%

D'EXCURSIONNISTES

• 18% d'entre eux réalisent une dépense

• Une dépense de 20€ par jour et par personne (pour les excursionnistes ayant réalisé une dépense)

202 000

ITINÉRANTS

• Soit 6% des cyclistes

• Une dépense de 70€ par jour et par personne

• Une durée de séjour de 15,2 jours en moyenne

103,6

MILLIONS D'EUROS D'IMPACT DIRECT PAR AN

• Soit 80 000 €/km

• Pour un investissement de l'ordre de 150 millions d'euros, soit 115 000 €/km

• Et un financement du comité d'itinéraire par les collectivités équivalent à 0,2% des retombées économiques (185 000 €/an)

Les 10 points clés à retenir

1. Le vélo, facteur d'attractivité
2. Un itinéraire à deux visages, un argument pour séduire une clientèle variée (Des portions littorales à très forte fréquentation touristique de séjour et des portions intérieures caractérisées par une part plus importante des itinérants)
3. Une clientèle itinérante présente sur l'ensemble de l'itinéraire, dans des volumes comparables à ceux de La Loire à Vélo
4. Une clientèle principale de touristes en séjour avec seulement 18% de touristes étrangers
5. Le train, 1^{er} mode d'accès pour les itinérants à vélo
6. L'EV1-La Vélodyssée, une "destination famille"
7. Des offres d'hébergements à améliorer (disponibilité à la nuitée, prix et forfait camping)
8. Des aménagements et des services encore insuffisants
9. Les moyens d'informations traditionnels sont majoritaires même si le développement du numérique est constaté
10. Des investissements rapidement amortis



www.lavelodysee.com

AGIR POUR CONTINUER À DÉVELOPPER L'ITINÉRAIRE ET AUGMENTER LES RETOMBÉES ÉCONOMIQUES



- Développer des boucles d'intérêt touristique majeure sécurisées et connectées pour renforcer la pratique quotidienne durant le séjour et contribuer au maintien des services sur les ailes de saison. Ces boucles permettront également de capter la clientèle itinérante et de faciliter les retours à vélo au point de départ.
- Développer des offres en courts séjours, en avant et arrière-saison, pour allonger la saison et contribuer au maintien des emplois.
- Démarcher les clientèles étrangères (poursuivre le travail initié dans le cadre d'AtlanticOnBike).
- Travailler à la conversion des touristes en séjour à l'itinérance.
- Valoriser les portes d'entrées par le "train" auprès des clientèles parisiennes et/ou jeunes pour des courts séjours.
- Renforcer les partenariats pour faciliter l'accès à l'EV1-La Vélodyssée sans voiture, à l'instar du partenariat positif avec la Région Nouvelle-Aquitaine et la SNCF pour faciliter l'embarquement des vélos dans les trains.
- Développer une offre d'hébergements complémentaire et des tarifs adaptés aux attentes clients car la capacité d'hébergement, le manque de disponibilité à la nuitée et les prix pratiqués en saison constituent un vrai frein sur le littoral.
- Développer la réservation en ligne depuis le site internet de l'itinéraire pour éviter une rupture dans le parcours d'achat du client.
- Mieux recenser et porter à connaissance l'offre existante de services le long de l'itinéraire.
- Inciter et soutenir la création de services "équipement" (aires de services, points d'eau, stationnements sécurisés des vélos et des bagages sur les lieux de visite, bornes de recharge...) et oser l'innovation pour rendre l'itinéraire plus attractif.
- Maintenir une signalétique de qualité et poursuivre le développement des supports digitaux adaptés.
- Poursuivre l'investissement pour conserver des infrastructures de qualité (élément essentiel) et renforcer la promotion sur les marchés étrangers, afin de pérenniser et d'accroître les retombées économiques au sein des territoires.



NOS PARTENAIRES

