



Après une hausse de la fréquentation de +5% au 1er trimestre, grâce à un calendrier plus favorable cette année (décalage de la deuxième semaine des vacances de Noël en janvier et le week-end de Pâques en mars), les tendances pour le printemps 2024 sont plus mitigées.

Le nombre de nuitées lors du printemps (du 1er avril au 30 juin) enregistre une baisse de -2,5% par rapport à 2023.

- Forte diminution de l'activité pendant les vacances de printemps (du 6 avril au 4 mai) avec une baisse de -15%, notamment en raison du décalage du week-end de Pâques et d'une météo maussade.
- Une fréquentation sur l'ensemble du mois de mai en hausse (+5%) grâce à une forte progression de l'activité lors de l'Ascension (+15% en incluant la nuitée du mercredi 8 au samedi 11 mai). En revanche, la fréquentation durant le week-end de la Pentecôte est en baisse de -5%.
- En juin, le niveau d'activité est stable par rapport à 2023.

En Charente, la fréquentation française est en baisse de -5% au printemps par rapport 2023.

Les clientèles néo-aquitaines (35%) sont la 1ère clientèle touristique du département sur l'ensemble des périodes du printemps. Le poids des clientèles régionales a progressé de 2 pt, grâce aux clientèles de proximité (Charente-Maritime et Haute-Vienne).

La baisse de fréquentation est de -5% sur les différents territoires de Charente. Cependant, des disparités peuvent être observées selon les différents territoires à l'échelle des EPCI (Établissements Publics de Coopération Intercommunale) :

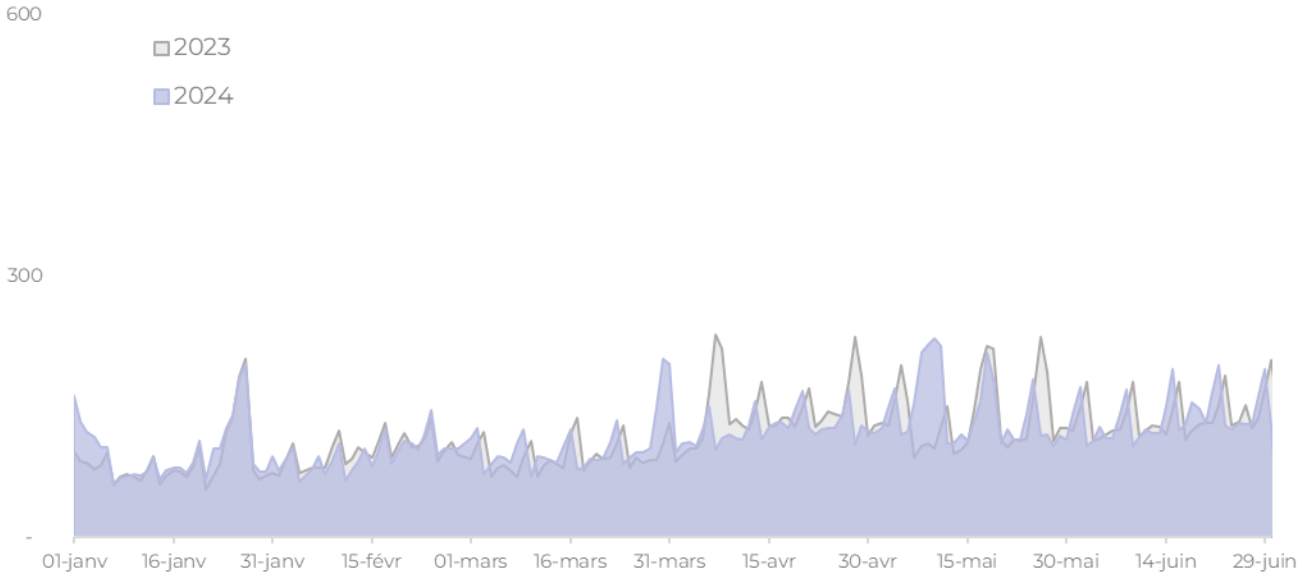
- Vacances de printemps : la baisse de fréquentation est moins marquée sur les Agglomération de Charente (Angoulême et Cognac) que sur le reste du territoire (-12,5% contre -20%).
- Ascension : une hausse plus prononcée pour les Communauté de Communes (+12,5%) que pour les agglomérations de Charente (+5%).

Les nuitées étrangères sont stables en Charente.

- Pendant les vacances de printemps, la diminution de la fréquentation des nuitées étrangères est légèrement moins marquée (-12,5%) que celle des nuitées françaises (-15%).

Les Britanniques sont la principale clientèle étrangère en Charente. Les 5 principaux marchés étrangers (Royaume-Uni, Pays-Bas, Allemagne, Belgique, Espagne) ont été moins présents au printemps, enregistrant une baisse de -10% (vs stable pour l'ensemble des nuitées étrangères).

Évolution des nuitées **TOTALES**

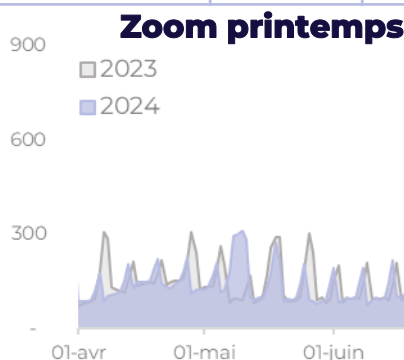
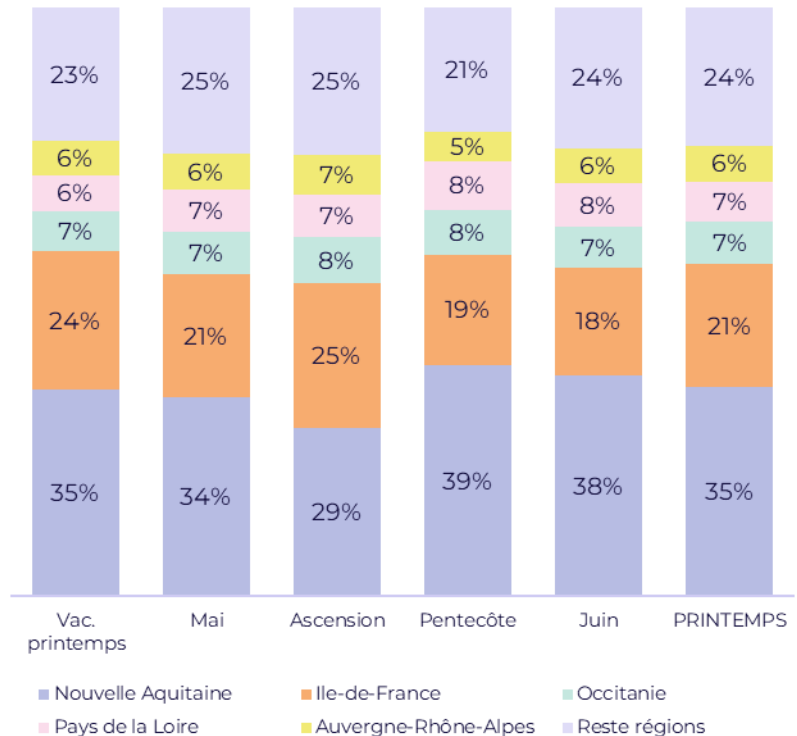


Evol. nuitées totales Printemps		
-2,5%		
Vac. Printemps	Mai	Juin
-15%	+5%	=

Evolution / 2023	CDC 16	CDA 16
Vac. Printemps	-20%	-12,5%
Mai	+5%	+5%
Juin	=	=
Printemps	-5%	-5%

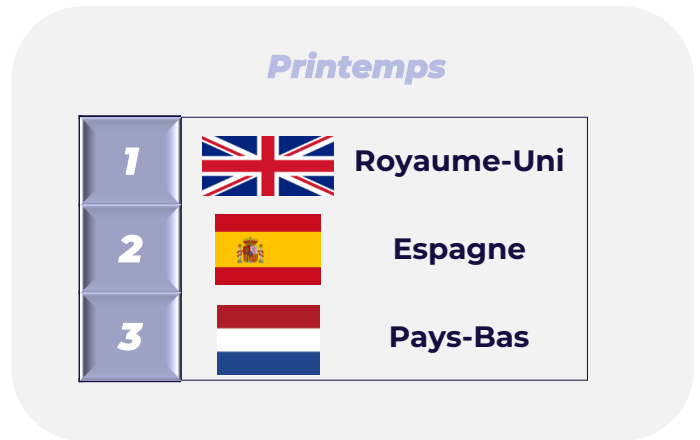
Évolution et origine des nuitées **FRANÇAISES**

Evol. nuitées françaises Printemps		
-5%		
Vac. Printemps	Mai	Juin
-15%	+2,5%	=



Évolution et origine des nuitées ÉTRANGÈRES

Evol. nuitées étrangères / 2023 Printemps		
Stable		
Vac. Printemps	Mai	Juin
-12,5%	+5%	+2,5%



Evolution / 2023	Royaume-Uni	Belgique	Allemagne	Pays-Bas
Vac. Printemps	-30%	-35%	-50%	-25%
Mai	+10%	-15%	-10%	-10%
Juin	+15%	-25%	+5%	-10%
Printemps	-5%	-25%	-15%	-15%

Tableau détaillé des évolutions

Evolution / 2023	Nuitées totales	Nuitées françaises	Nuitées étrangères
Janvier	+10%	+5%	+15%
Février	-5%	-10%	+5%
<i>Vacances d'hiver</i>	=	=	=
Mars	+12,5%	+20%	+5%
<i>Pâques</i>	-10%	-7,5%	-15%
1^{er} trimestre (janvier à mars)	+5%	+5%	+10%
Avril	-15%	-15%	-10%
<i>Vacances de Printemps</i>	-15%	-15%	-12,5%
Mai	+5%	+2,5%	+5%
<i>Ascension (9 au 12 mai)</i>	+5%	+7,5%	+5%
<i>Pentecôte (18 au 20 mai)</i>	-5%	-10%	+5%
Juin	=	=	+2,5%
Printemps (avril à juin)	-2,5%	-5%	=

Depuis le début de l'année (du 1^{er} janvier au 30 juin)	=	=	+5%
--	----------	----------	------------