

Évolution des nuitées totales

Depuis le début d'année (1^{er} janvier au 2 mai), la fréquentation touristique en Charente **est en baisse de -10%** par rapport à 2025. **CDA Charente : -10% | CDC Charente : -7,5%**

- **Les vacances d'hiver** (7 février au 8 mars), ont enregistré une légère baisse de **-2,5 %** qui s'explique notamment par des **conditions météorologiques défavorables** (*dont notamment les inondations ayant touché une partie du territoire*) **lors des deux premières semaines des vacances.**

Les vacances de printemps (5 avril au 2 mai), qui représentent **8 % des nuitées annuelles** enregistrent une baisse de **-12,5 %**. **CDA Charente : -10% | CDC Charente : -7,5%**

- Le week-end de Pâques (4-6 avril) affiche un recul de **-27,5% par rapport à 2025**, qui s'explique principalement par un calendrier scolaire moins favorable cette année : les trois zones académiques étaient en vacances simultanément en 2025, contre une seule cette année (zone A). **Cette baisse génère un impact important sur l'ensemble des vacances de printemps.**
- Enfin, au-delà de l'effet calendrier, le contexte géopolitique et économique a également pu influencer l'activité touristique. Les tensions au Moyen-Orient, combinées à **la hausse des prix des carburants**, ont pu peser sur les intentions de départ et contribuer à limiter certains déplacements touristiques, notamment sur les courts séjours et les clientèles les plus sensibles au budget transport.

Évolution des nuitées françaises

Lors des vacances de printemps, la fréquentation française est en baisse de **-15 % par rapport à 2025 et à la moyenne des 3 dernières années** **CDA Charente : -10% | CDC Charente : -20%**

Principales clientèles françaises :

Nouvelle-Aquitaine (40%), Ile-de-France (23%), Occitanie (8%)

A noter, en Charente, le poids des clientèles régionale progresse de +1 pt tandis que le poids des clientèles franciliennes diminue de -1 pt.

Évolution des nuitées étrangères

Résultat à nuancer en raison d'un volume de touristes étrangers encore faible à cette période de l'année.

Les nuitées étrangères sont également en baisse de -10% lors des vacances de printemps par rapport à l'an passé. **CDA Charente : -10% | CDC Charente : -10%**

Principales clientèles étrangères : Royaume-Uni, Espagne, Pays-Bas

Évolution des nuitées totales

Depuis le début d'année

-10 %

Vacances de printemps

Evol. / 2025

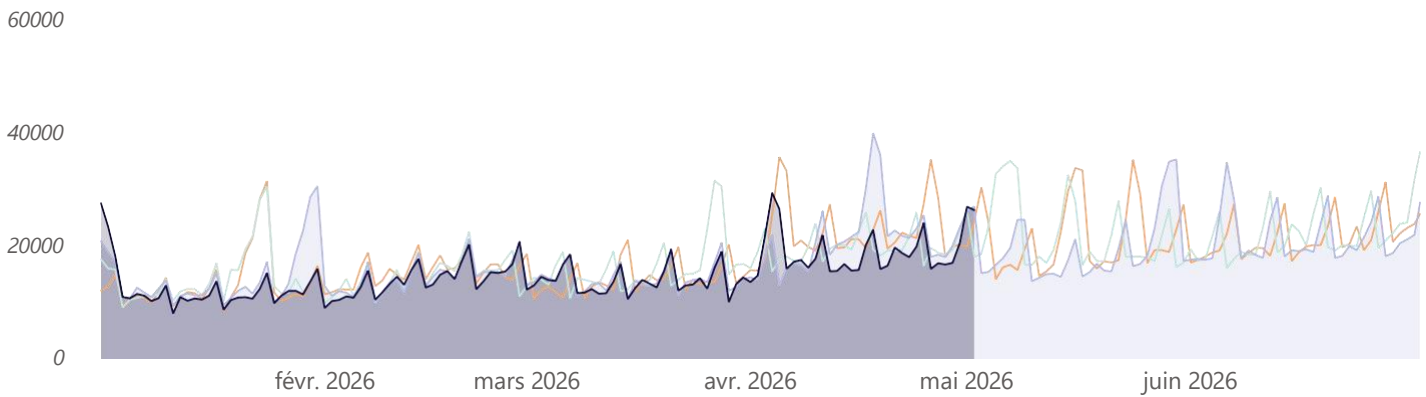
Evol. / moy. 2023 - 2025

-12,5 %

-12,5 %

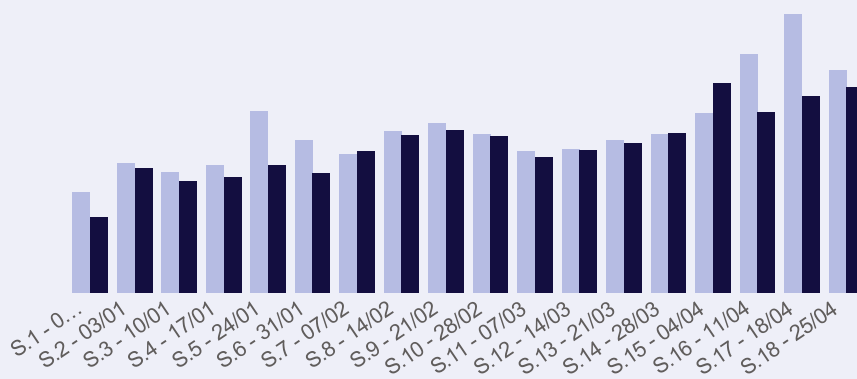
Évolution des nuitées totales

● 2023 ● 2024 ● 2025 ● 2026



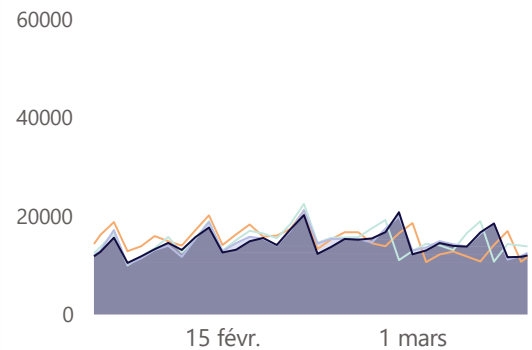
Zoom par semaine

● 2025 ● 2026



Zoom Vacances de printemps

● 2023 ● 2024 ● 2025 ● 2026



Évolution des nuitées par période et territoire

Par rapport à 2025

□ Période	CDA Charente	CDC Charente	Charente
JANVIER - MARS	-10,0 %	-2,5 %	-7,5 %
Janvier	-15,0 %	-5,0 %	-12,5 %
Février	-12,5 %	2,5 %	-5,0 %
Vacances d'hiver	-5,0 %	2,5 %	-2,5 %
Mars	-7,5 %	-2,5 %	-5,0 %
Avril	-10,0 %	-12,5 %	-12,5 %
Pâques	-25,0 %	-30,0 %	-27,5 %
Vacances de Printemps	-10,0 %	-15,0 %	-12,5 %
Depuis le début d'année	-10,0 %	-7,5 %	-10,0 %

Évolution des nuitées françaises

Depuis le début d'année

-10 %

Vacances de printemps

Evol. / 2025

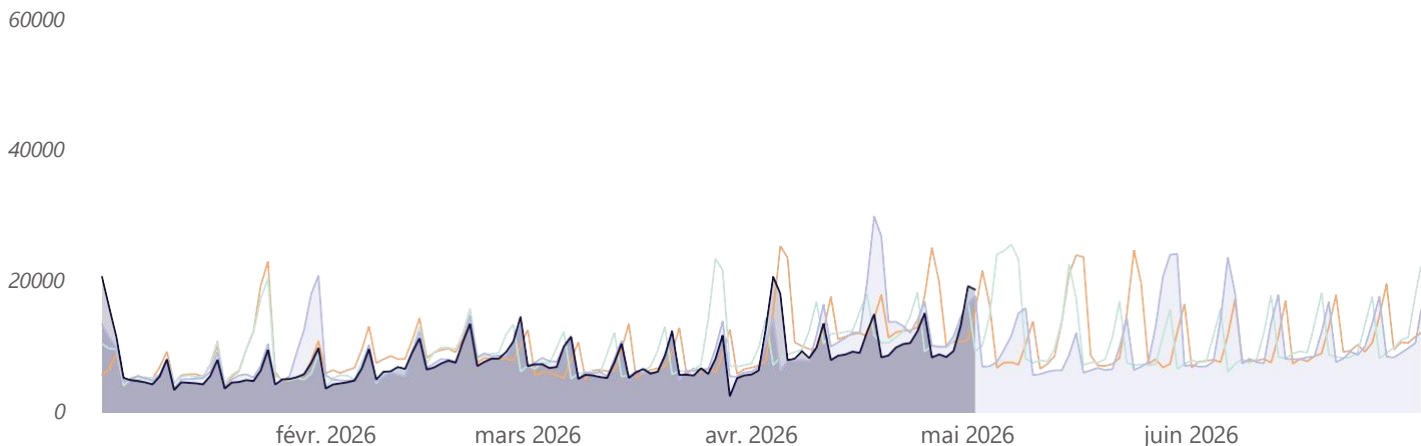
-15 %

Evol. / moy. 2023 - 2025

-15 %

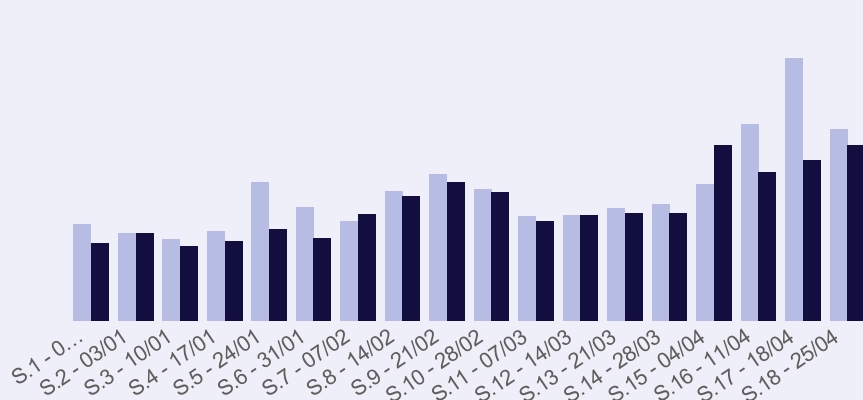
Évolution des nuitées françaises

● 2023 ● 2024 ● 2025 ● 2026



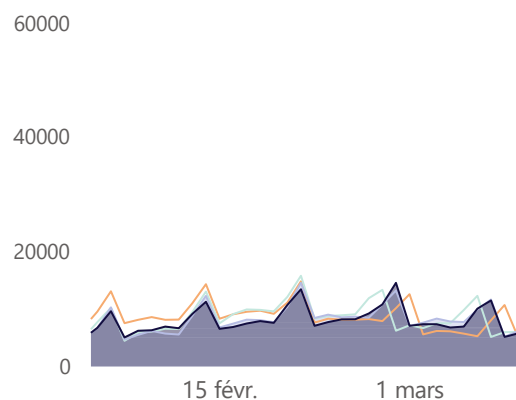
Zoom par semaine

● 2025 ● 2026



Zoom Vacances de printemps

● 2023 ● 2024 ● 2025 ● 2026



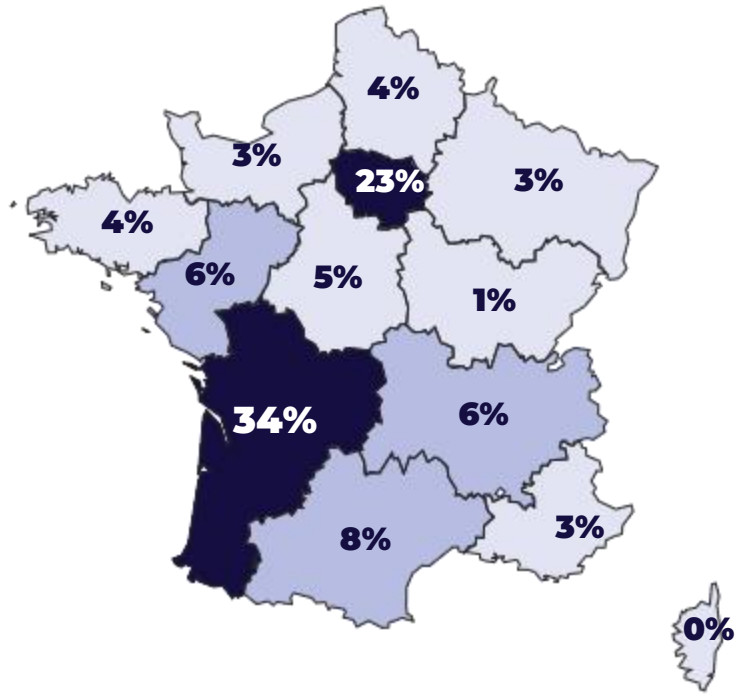
Évolution des nuitées par période et territoire

Par rapport à 2025

□ Période	CDA Charente	CDC Charente	Charente
JANVIER - MARS	-10,0 %	-5,0 %	-7,5 %
Janvier	-15,0 %	-5,0 %	-12,5 %
Février	-10,0 %	0,0 %	-5,0 %
Vacances d'hiver	-2,5 %	0,0 %	-2,5 %
Mars	-7,5 %	-7,5 %	-7,5 %
Avril	-10,0 %	-20,0 %	-15,0 %
Pâques	-27,5 %	-37,5 %	-32,5 %
Vacances de Printemps	-10,0 %	-20,0 %	-15,0 %
Depuis le début d'année	-10,0 %	-12,5 %	-10,0 %

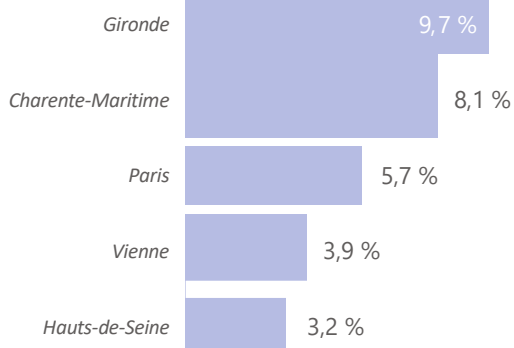
Origine des nuitées françaises

Part des nuitées françaises par région

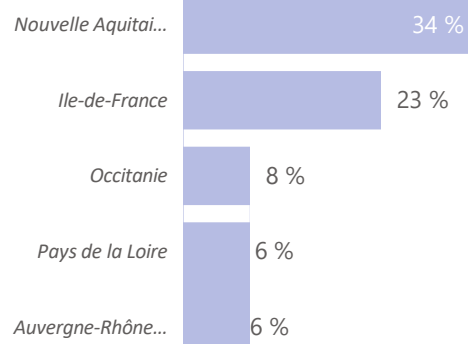


● Moins de 5 % ● 5 à 10 % ● 20 % et plus

TOP 5 | Département

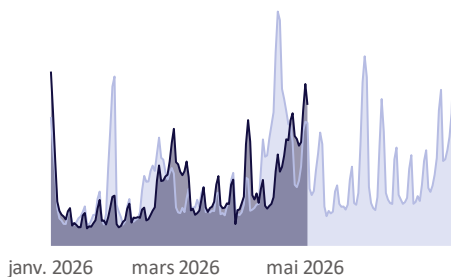


TOP 5 | Région



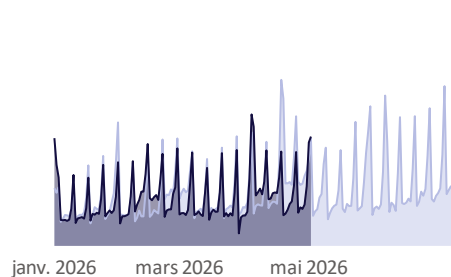
Ile de France

● 2025 ● 2026



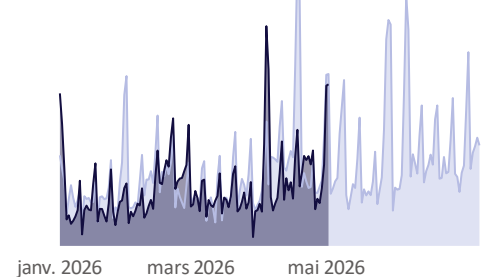
Nouvelle-Aquitaine

● 2025 ● 2026



Pays de la Loire

● 2025 ● 2026



Évolution des nuitées étrangères

Depuis le début d'année

-7,5 %

Vacances de printemps

Evol. / 2025

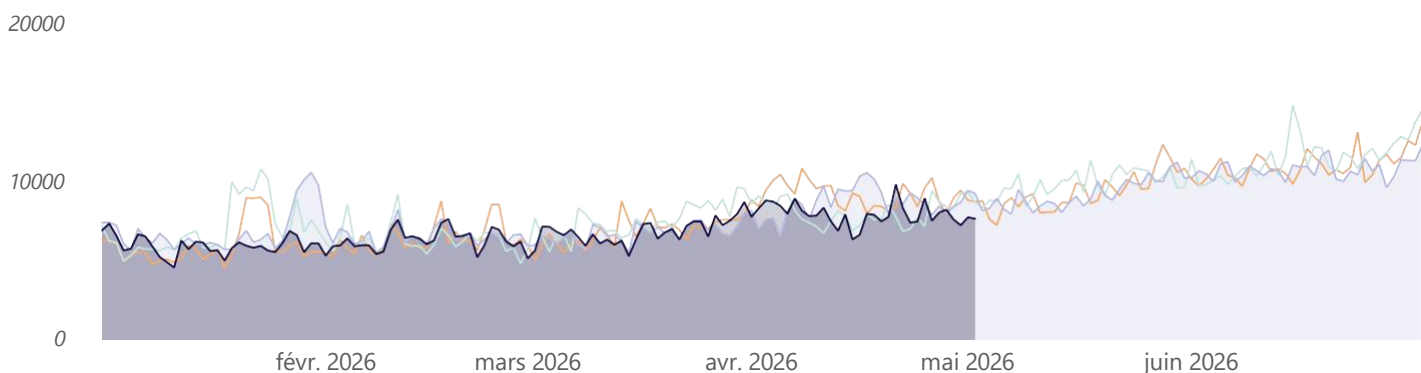
-10 %

Evol. / moy. 2023 - 2025

-7,5 %

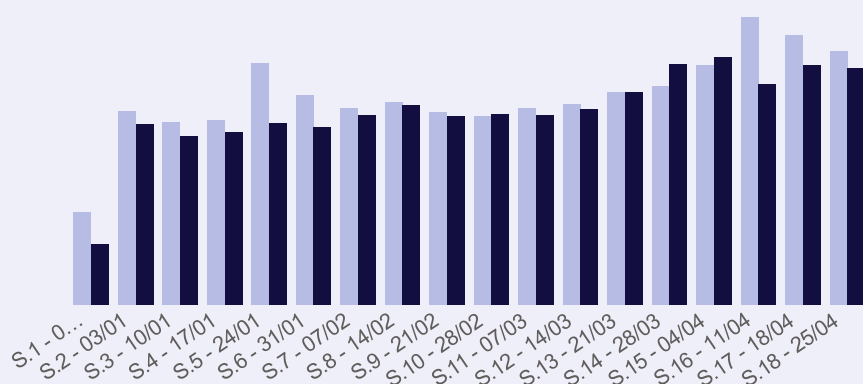
Évolution des nuitées étrangères

● 2023 ● 2024 ● 2025 ● 2026



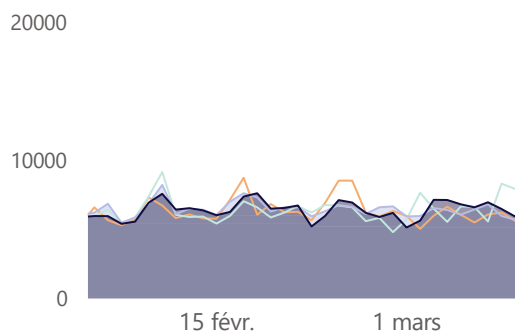
Zoom par semaine

● 2025 ● 2026



Zoom Vacances de printemps

● 2023 ● 2024 ● 2025 ● 2026



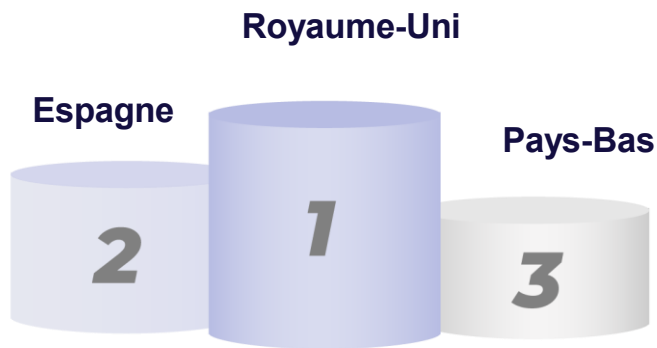
Évolution des nuitées par période et territoire

Par rapport à 2025

Période	CDA Charente	CDC Charente	Charente
JANVIER - MARS	-12,5 %	0,0 %	-5,0 %
Janvier	-17,5 %	-5,0 %	-12,5 %
Février	-15,0 %	5,0 %	-5,0 %
Vacances d'hiver	-7,5 %	7,5 %	0,0 %
Mars	-5,0 %	2,5 %	2,5 %
Avril	-10,0 %	-7,5 %	-7,5 %
Pâques	-15,0 %	-12,5 %	-12,5 %
Vacances de Printemps	-10,0 %	-10,0 %	-10,0 %
Depuis le début d'année	-12,5 %	-2,5 %	-7,5 %

Origine et évolution des nuitées étrangères par nationalité

TOP 3 | Vacances de printemps

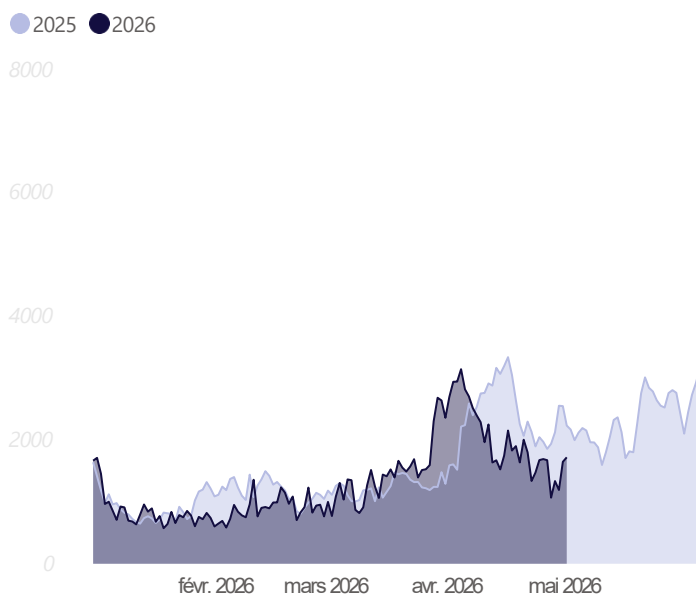


Évolution des nuitées par nationalité

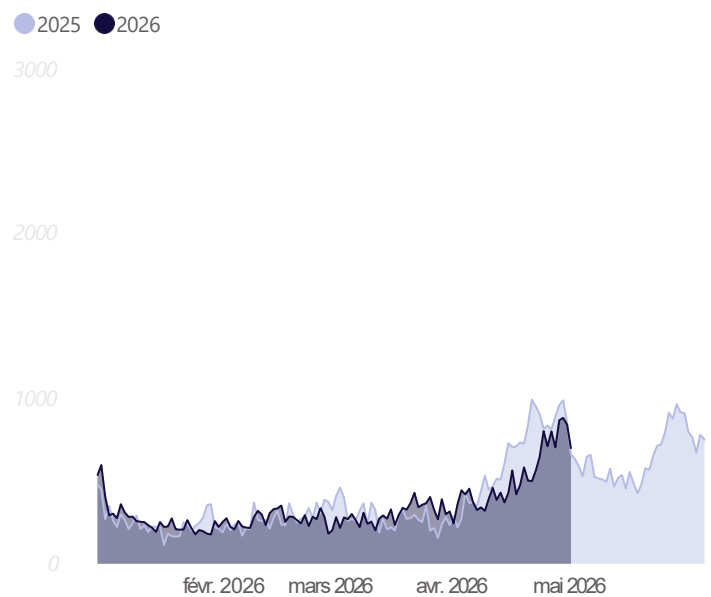
Par rapport à 2025

Période	Allemagne	Belgique	Pays-Bas	Royaume-Uni
JANVIER - MARS	15,0 %	-15,0 %	2,5 %	-5,0 %
Vacances d'hiver	22,5 %	2,5 %	-10,0 %	-17,5 %
Vacances de Printemps	-15,0 %	-17,5 %	-17,5 %	-20,0 %
Depuis le début d'année	5,0 %	-17,5 %	-7,5 %	-10,0 %

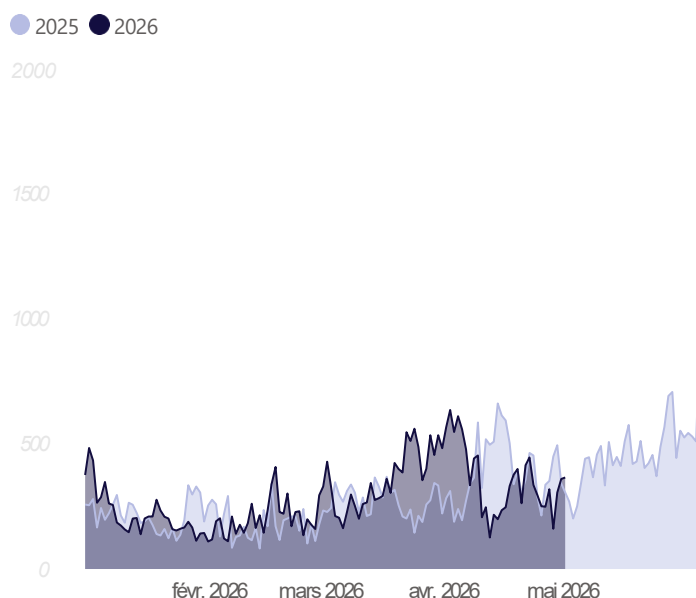
Royaume-Uni



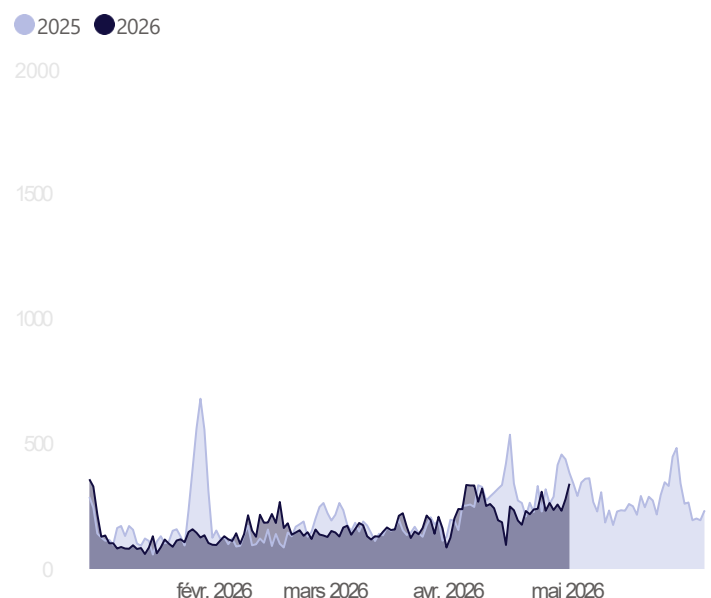
Pays-Bas



Allemagne



Belgique



Note méthodologique :

En raison d'un indice de confiance plus faible sur la clientèle allemande, Orange recommande d'interpréter avec prudence les évolutions des nuitées de cette clientèle.