

Nuitées totales

Depuis le début de l'année (du 1er janvier au 20 juin), la fréquentation est en léger retrait de -2,5 %. **CDA Charente : -2,5% | CDC Charente -2,5%**

- Les nuitées touristiques diminuent de -7,5 % lors du 1er trimestre, marquées par une forte baisse en janvier (-12,5 %), qui peut notamment s'expliquer par l'annulation du Festival International de la BD.
- En revanche, la fréquentation au printemps est en légère hausse de +2,5% par rapport à l'an passé (stable par rapport à la moyenne des 3 dernières années). **CDA Charente : +5% | CDC Charente -2,5%**

VACANCES DE PRINTEMPS (-12,5%) : Le week-end de Pâques (4-6 avril) enregistre une diminution des nuitées de -30 % par rapport à 2025, qui s'explique principalement par un calendrier scolaire moins favorable cette année : les trois zones académiques étaient en vacances simultanément en 2025, contre une seule cette année (zone A). Cette baisse génère un impact important sur l'ensemble des vacances de printemps.

PONT DE L'ASCENSION (-2,5%) / PENTECÔTE (+2,5%) : Malgré une météo maussade, la fréquentation lors de l'Ascension enregistre une baisse limitée de -2,5 % par rapport à 2025. La fréquentation lors de la Pentecôte est en légère hausse de +2,5 % par rapport à l'an passé.

Nuitées françaises :

Depuis le début de l'année, la fréquentation française se maintient au niveau de l'an passé. **CDA Charente : stable | CDC Charente -2,5%**

Après une activité en baisse de -7,5% au 1 trimestre, les nuitées françaises progressent de +5% au printemps par rapport à l'an passé (+2,5% par rapport à la moyenne des 3 dernières années).

Les résultats du printemps sont plus favorables pour les communautés d'agglomération de Cognac et d'Angoulême, où l'activité est en hausse de +10 %, tandis que la fréquentation reste stable pour les communautés de communes de Charente.

Principales clientèles françaises : Nouvelle-Aquitaine (34%), Ile-de-France (20%), Occitanie (8%)
La part de ces deux premières clientèles recule toutefois de -1 point chacune par rapport à l'an passé.

Nuitées étrangères :

Les nuitées étrangères sont en baisse de -5 % depuis le début de l'année **CDA Charente : -7,5% | CDC Charente -2,5%**

Au 1er trimestre, les nuitées étrangères enregistrent une baisse de 5 %, puis le recul est plus limité au 2nd trimestre (-2,5 %) par rapport à l'an passé (-5% par rapport à la moyenne des 3 dernières années). **CDA Charente : -5% | CDC Charente -5%**

Au printemps, les 5 principaux marchés étrangers (Royaume-Uni, Pays-Bas, Allemagne, Belgique, Espagne) concentrent plus de la moitié des nuitées étrangères. Toutefois, leur fréquentation est en baisse de -10% par rapport à l'an passé.

Principales clientèles étrangères : Royaume-Uni, Espagne, Pays-Bas

Évolution des nuitées totales

Depuis le début d'année

-2,5 %

Printemps (1er avril au 20 juin)

Evol. / 2025

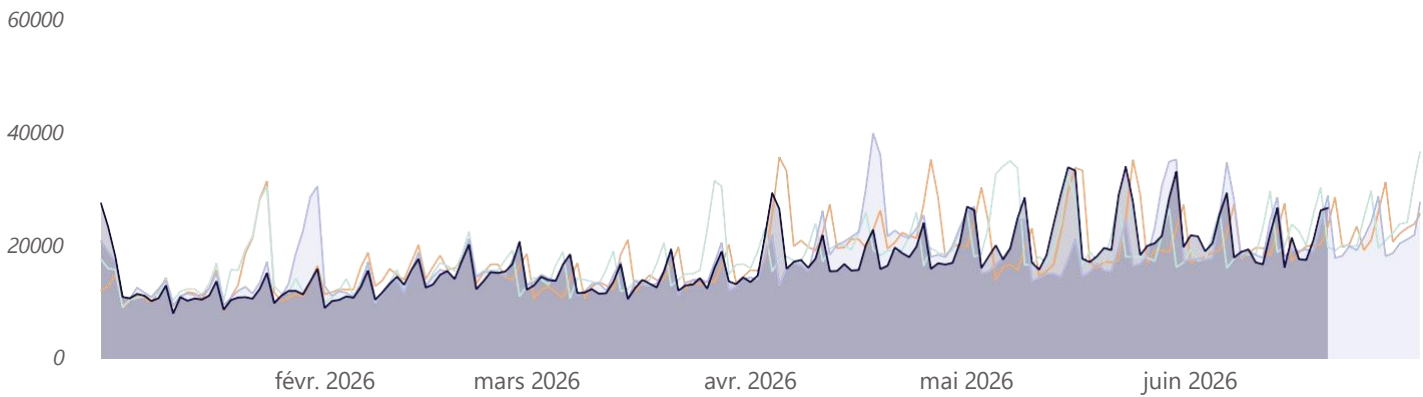
Evol. / moy. 2023 - 2025

2,5 %

0 %

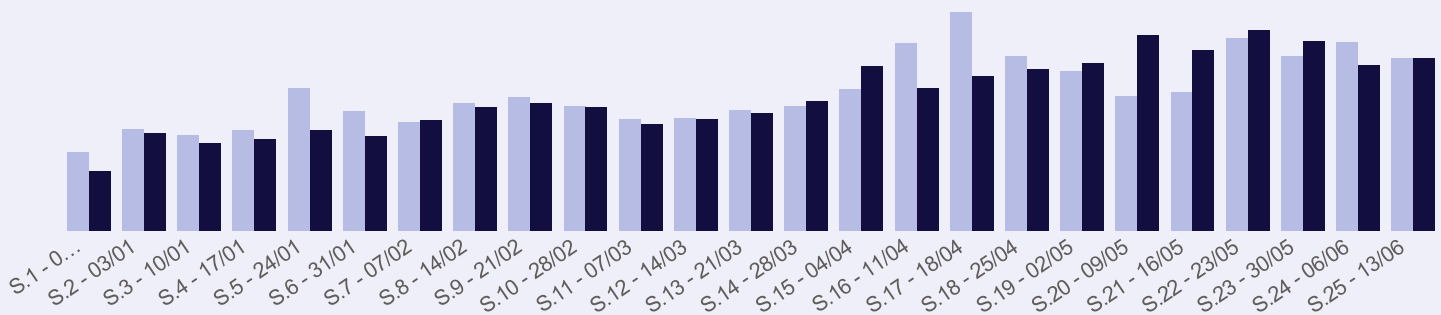
Évolution des nuitées totales

● 2023 ● 2024 ● 2025 ● 2026



Zoom par semaine

● 2025 ● 2026



Évolution des nuitées par période et territoire

Par rapport à 2025

□ Période	CDA Charente	CDC Charente	Charente
JANVIER - MARS	-10 %	-2,5 %	-7,5 %
Janvier	-15 %	-5 %	-12,5 %
Février	-12,5 %	2,5 %	-5 %
Vacances d'hiver	-5 %	2,5 %	-2,5 %
Mars	-5 %	-2,5 %	-2,5 %
Avril - juin*	5 %	-2,5 %	2,5 %
Avril	-10 %	-12,5 %	-12,5 %
Mai	22,5 %	7,5 %	15 %
Juin	2,5 %	-2,5 %	0 %
Depuis le début d'année	-2,5 %	-2,5 %	-2,5 %

Évolution des nuitées françaises

Depuis le début d'année

0 %

Printemps (1er avril au 20 juin)

Evol. / 2025

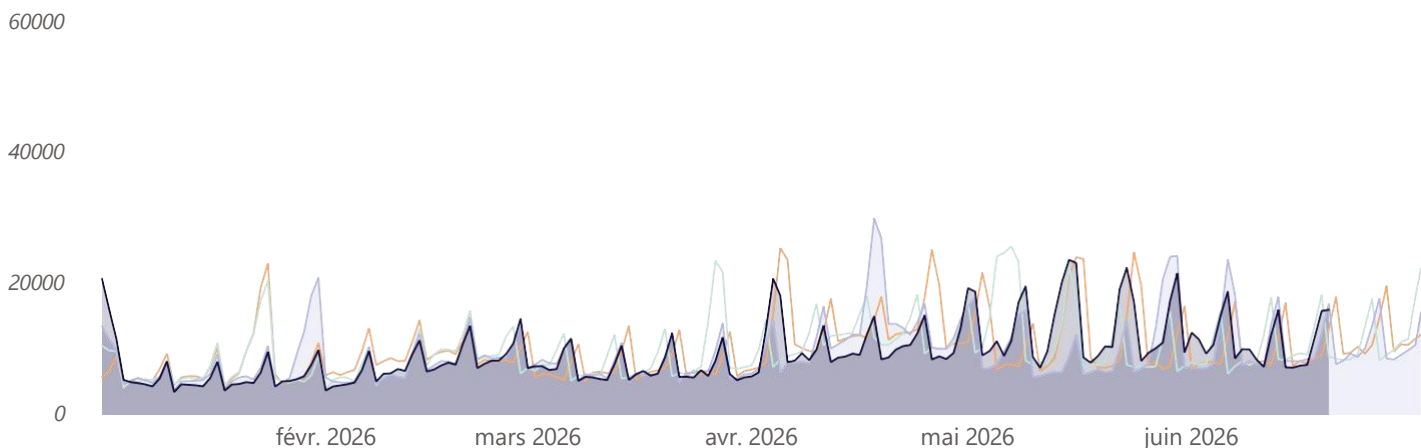
5 %

Evol. / moy. 2023 - 2025

2,5 %

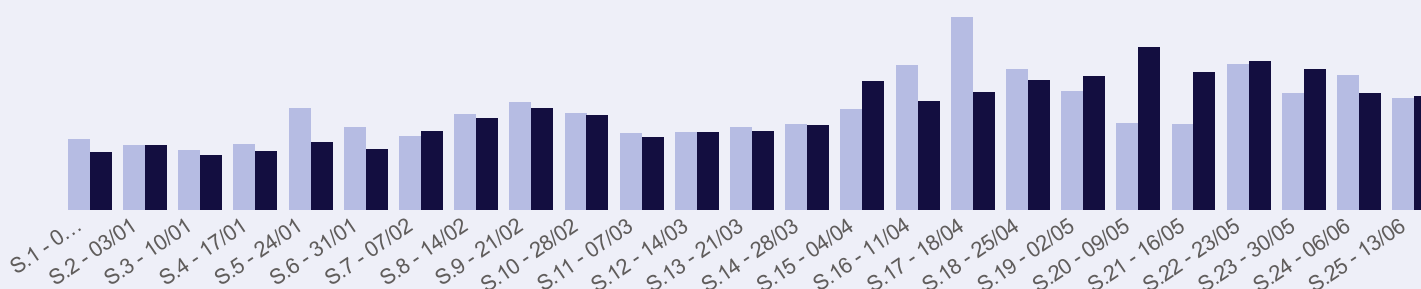
Évolution des nuitées françaises

● 2023 ● 2024 ● 2025 ● 2026



Zoom par semaine

● 2025 ● 2026

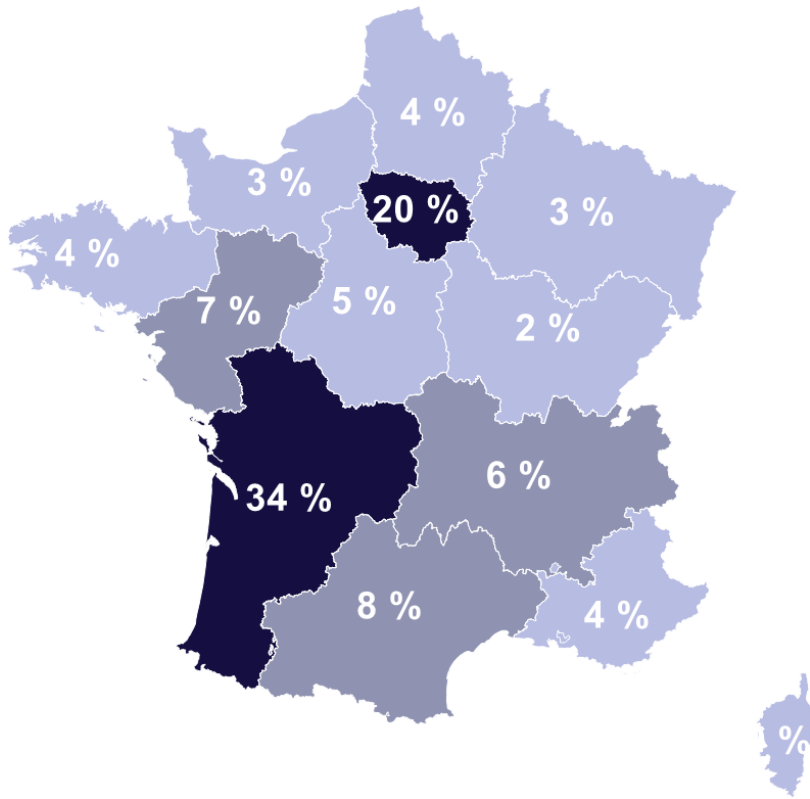


Évolution des nuitées par période et territoire

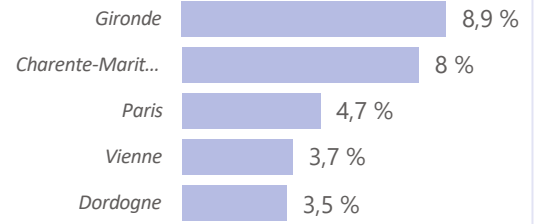
Par rapport à 2025

□ Période	CDA Charente	CDC Charente	Charente
JANVIER - MARS	-10 %	-5 %	-7,5 %
Janvier	-15 %	-5 %	-12,5 %
Février	-10 %	0 %	-5 %
Vacances d'hiver	-2,5 %	0 %	-2,5 %
Mars	-5 %	-7,5 %	-7,5 %
Avril - juin*	10 %	0 %	5 %
Avril	-10 %	-20 %	-15 %
Mai	35 %	17,5 %	27,5 %
Juin	10 %	2,5 %	7,5 %
Depuis le début d'année	0 %	-2,5 %	0 %

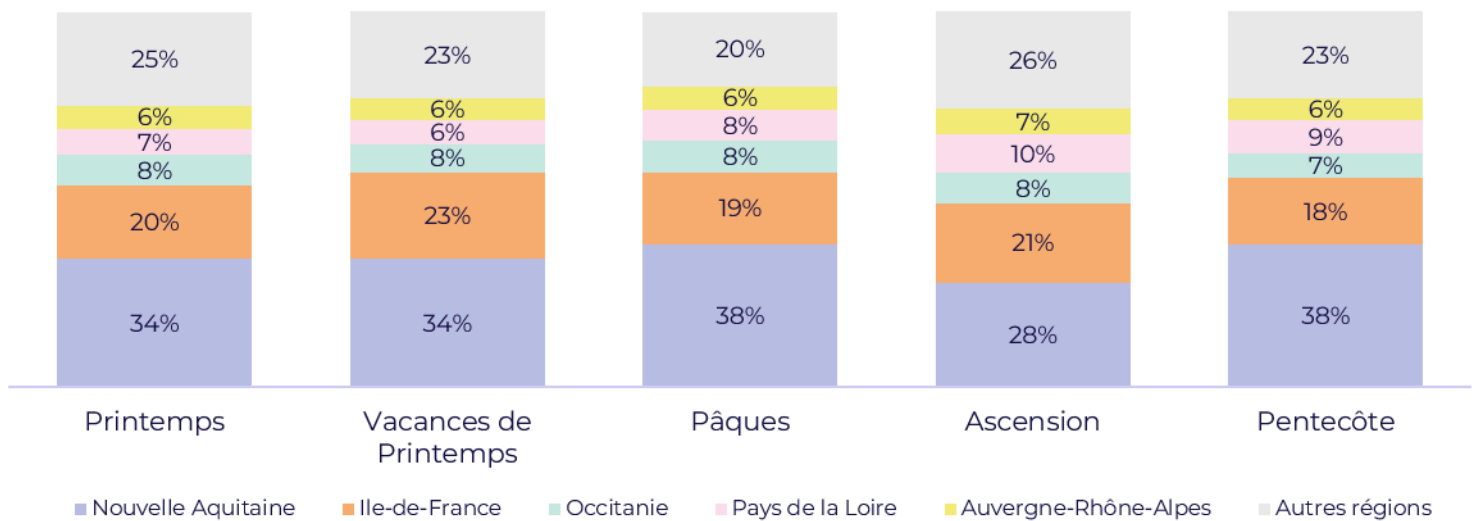
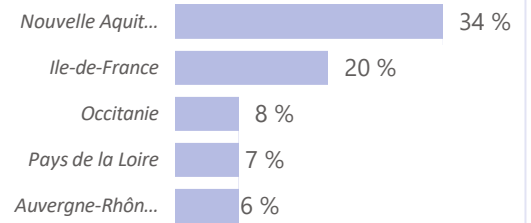
Origine des nuitées françaises



TOP 5 | Département

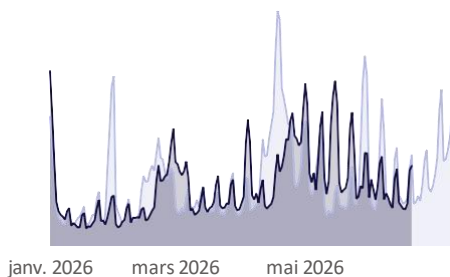


TOP 5 | Région



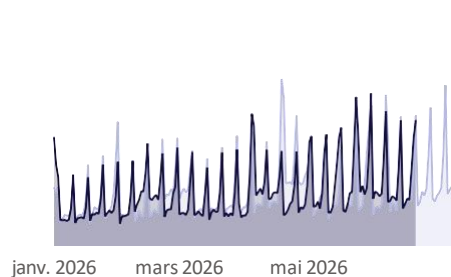
Ile de France

● 2025 ● 2026



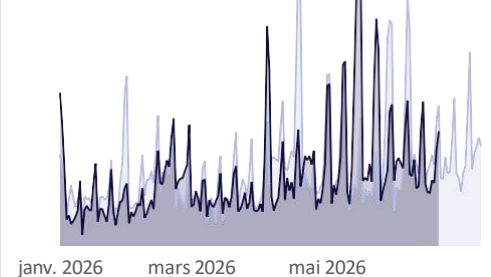
Nouvelle-Aquitaine

● 2025 ● 2026



Pays de la Loire

● 2025 ● 2026



Évolution des nuitées étrangères

Depuis le début d'année

-5 %

Printemps (1er avril au 20 juin)

Evol. / 2025

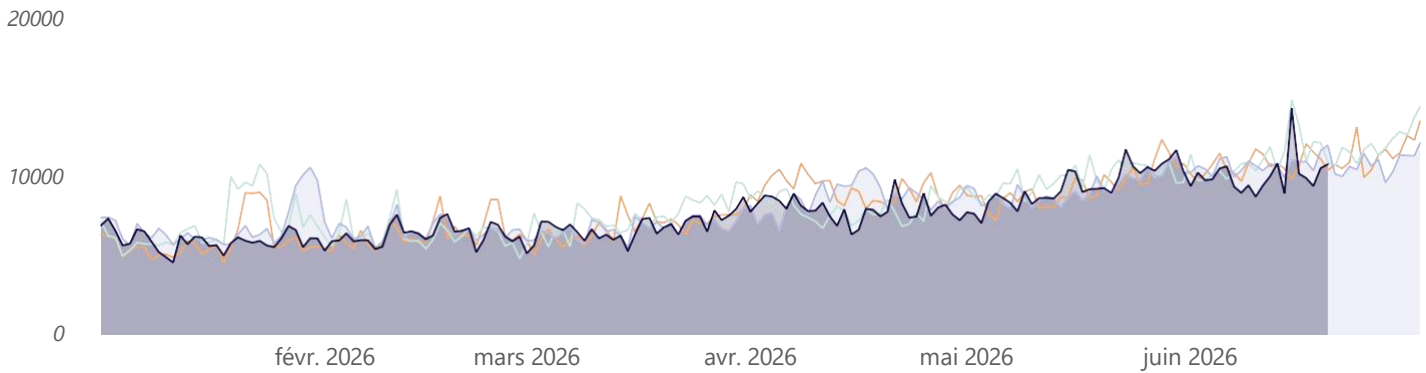
Evol. / moy. 2023 - 2025

-2,5 %

-5 %

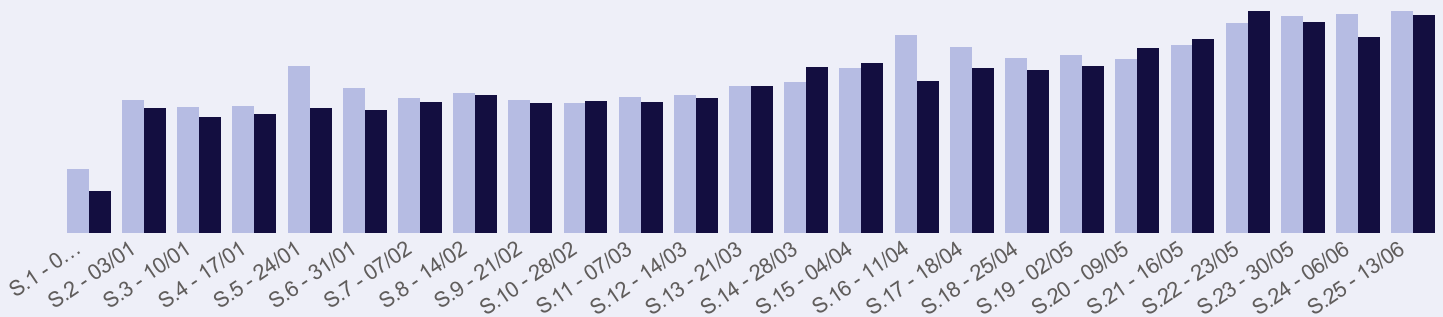
Évolution des nuitées étrangères

● 2023 ● 2024 ● 2025 ● 2026



Zoom par semaine

● 2025 ● 2026



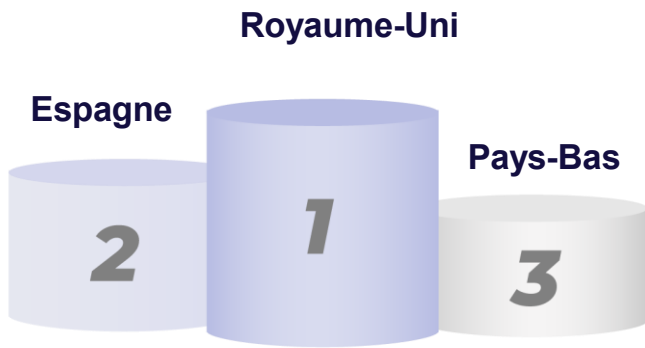
Évolution des nuitées par période et territoire

Par rapport à 2025

Période	CDA Charente	CDC Charente	Charente
JANVIER - MARS	-12,5 %	0 %	-5 %
Janvier	-17,5 %	-5 %	-12,5 %
Février	-15 %	5 %	-5 %
Vacances d'hiver	-7,5 %	7,5 %	0 %
Mars	-5 %	2,5 %	2,5 %
Avril - juin*	-5 %	-5 %	-2,5 %
Avril	-10 %	-7,5 %	-7,5 %
Mai	5 %	0 %	2,5 %
Juin	-10 %	-5 %	-5 %
Depuis le début d'année	-7,5 %	-2,5 %	-5 %

Origine et évolution des nuitées étrangères par nationalité

TOP 3 | Printemps (1er avril au 20 juin)

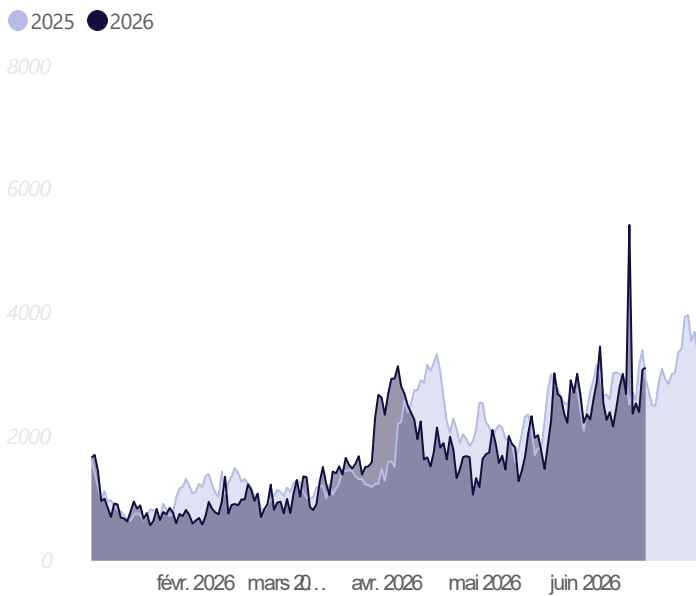


Évolution des nuitées par nationalité

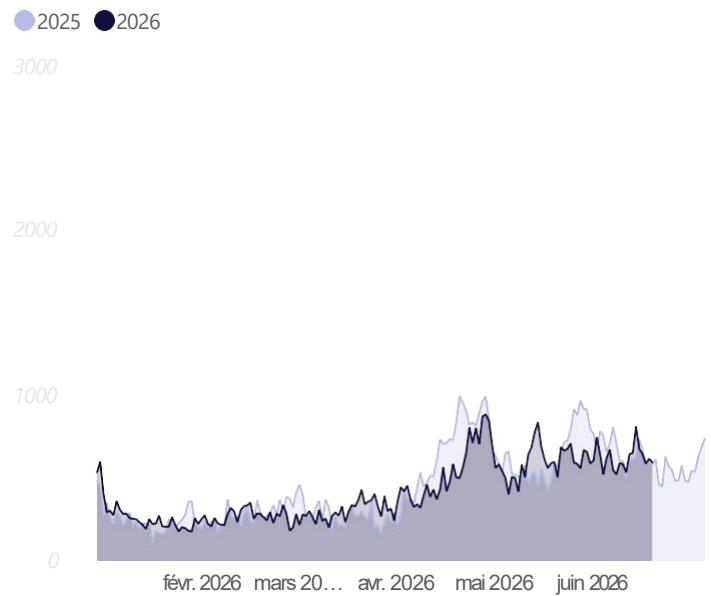
Par rapport à 2025

Période	Allemagne	Belgique	Pays-Bas	Royaume-Uni
JANVIER - MARS	15 %	-15 %	2,5 %	-5 %
AVRIL - JUIN	-10 %	2,5 %	-10 %	-7,5 %
Depuis le début d'année	0 %	-5 %	-5 %	-7,5 %

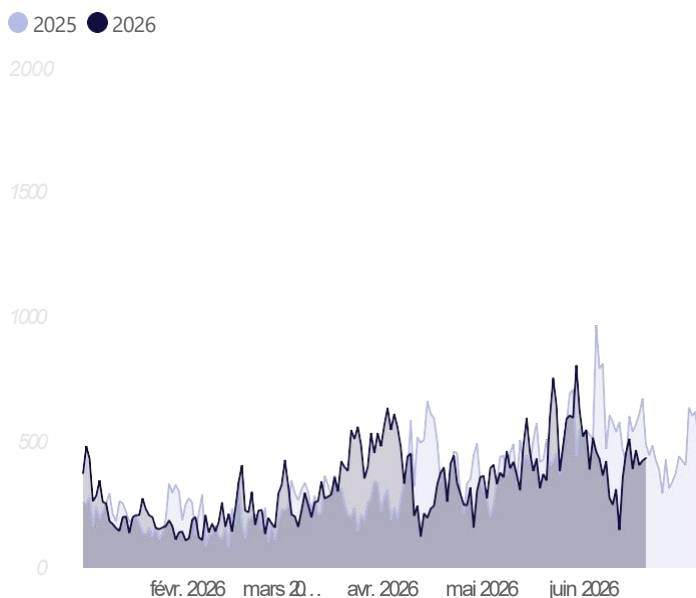
Royaume-Uni



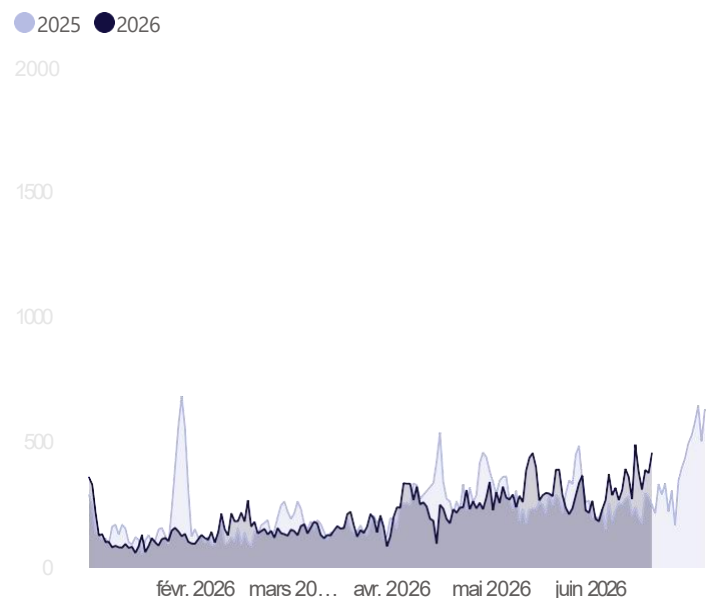
Pays-Bas



Allemagne



Belgique



Note méthodologique :

En raison d'un indice de confiance plus faible sur la clientèle allemande, Orange recommande d'interpréter avec prudence les évolutions des nuitées de cette clientèle.